

SERVIÇOS SERVICES

Sala de Referência/Consulta

Dispõe de 8 lugares e de 2 postos para consulta presencial *on-line* de bases de dados de bens museológicos, têxteis e documentais. Acesso *wireless*.

Reference and consultation room

It has 8 seats and 2 extra seats for consultation of on-line data bases of museological, textile and documental items. Wireless access.

Serviço de Pesquisa e de Reprodução

Realiza pesquisas documentais e bibliográficas e a respectiva reprodução em formato digital, mediante pagamento e a disponibilidade de recursos humanos.

Research and reproduction service

It realizes documental and bibliographical research and its reproduction in digital format, with payment and the availability of human resources.

Análise de amostras têxteis · Analyse of textile samples
Foto: Danilo Pavone



Depósito de documentos · Depot of documents | Foto: Danilo Pavone

Banco de Imagens Têxtil ARQUEOTEX

Consulta *on-line* de um catálogo têxtil e disponibilização do acesso integral a imagens e informações têxteis, mediante registo e pagamento prévios.

Textile images bank ARQUEOTEX

On-line consultation of a textile catalogue and access to the textile images and information, by previous register and payment.

Serviços de Extensão Cultural

Exposições temáticas, colóquios e encontros, por iniciativa própria ou por solicitação de entidades externas. Organiza visitas guiadas com marcação prévia.

Cultural extension services

Thematic exhibits and meetings, on own initiative or by request of outside entities. It organizes guided visits with previous booking.

HORÁRIO OPENING TIMES

Segunda a sexta-feira From Monday to Friday

9h30 - 12h30 | 14h00 - 17h00

ENDEREÇO ADDRESS

NÚCLEO DA REAL FÁBRICA VEIGA DO MUSEU DE LANIFÍCIOS

Calçada do Biribau, Covilhã (Portugal)

T. +351 275 319 724 | F. +351 275 319 712

E. muslan@ubi.pt | www.museu.ubi.pt

 Museu de Lanifícios

 Universidade da Beira Interior

Rua Marquês d'Ávila e Bolama

6201-001 Covilhã -- Portugal

T. +351 275 319 724/275 329 257 -- F. +351 275 319 712

E. muslan@ubi.pt -- www.museu.ubi.pt



Portugal-Espanha
Cooperação Transfronteiriça
INTERREG III A

INTERREG III A
Cooperación Transfronteriza
Portugal-España



Yara Kono

Museu de Lanifícios

Centro de Documentação · Arquivo Histórico 

Wool Museum Documentation Centre/Archive



Centro de Documentação/Arquivo-Histórico · Documentation Centre/Archive | Foto: Danilo Pavone

O Centro de Documentação/Arquivo-Histórico do Museu de Lanifícios da UBI foi criado em 1997, no âmbito do projecto comunitário ARQUEOTEX (FEDER 10, Vertente Cultura), e inaugurado em 30 de Abril de 1998. Desde 2004, encontra-se instalado no Núcleo da Real Fábrica Veiga/Centro de Interpretação dos Lanifícios, que integra simultaneamente a Sede do Museu de Lanifícios e o Núcleo Museológico da Industrialização dos Lanifícios.

Tem por objectivos contribuir para a salvaguarda da memória da indústria de lanifícios, apoiar o desenvolvimento da investigação nos domínios da história empresarial e industrial dos lanifícios ao nível local, regional e nacional e disponibilizar recursos de suporte ao desenvolvimento da indústria e do design têxtil.

The Documentation Centre/Archive of the Wool Museum of UBI was created in 1997, in the scope of the European communitarian project ARQUEOTEX (FEDER 10, Culture). The inauguration was on April 30th 1998. Since 2004, it is settled in the Royal Veiga Factory/Wool Manufacture Interpretation Centre, which also houses the headquarters of the Wool Museum and the Museological Nucleus of the Industrialization of Wool Manufacturing.

It aims to contribute the preservation of the wool industry memory and to support the research development in the history of the companies and the wool manufacture industry at the local, regional and national levels.

FUNDOS E COLECÇÕES

FUNDS AND COLLECTIONS

O Museu de Lanifícios reúne e conserva fundos de arquivo provenientes das mais significativas empresas de lanifícios covilhanenses, de instituições e associações têxteis de âmbito local, regional e nacional, bem como diversas colecções e espólios de documentação técnica, cartográfica, iconográfica e têxtil.

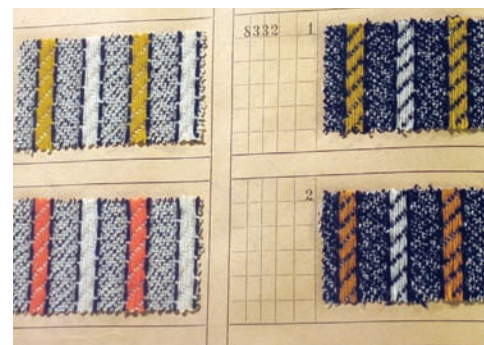
Os fundos e colecções custodiados, que abrangem os sécs. XIX e XX, atingem um volume que ultrapassa os 3.000 metros lineares, articulando-se com as colecções dos dois núcleos museológicos do Museu que abordam as fases da pré-industrialização, da proto-industrialização e da industrialização dos lanifícios.

O Centro de Documentação/Arquivo Histórico detém ainda uma expressiva colecção de bibliografia especializada na temática do têxtil/lanifícios, de entre publicações periódicas, monografias e catálogos.

The Wool Museum collects and preserves archive funds coming from the most important wool manufacture companies of Covilhã, from institutions and textile associations of local, regional and national frameworks, as well as several collections of technical, cartographic, iconographic and textile documentation.

The funds and collections, which date from the 19th to 20th centuries, occupy over 3.000 of shelf space, and they articulate with the museological collections (18th and 20th centuries) of both nuclei about the pre, proto and the wool manufacture industrialisation.

The Documentation Centre/Archive also holds an important specialized collection of bibliography about the themes of wool and textiles, among periodicals, monographs and catalogues.



Catálogo de amostras têxteis · Textile samples catalogue

CATÁLOGO TÊXTIL

TEXTILE CATALOGUE

O Museu de Lanifícios da UBI disponibiliza *on-line* o Catálogo Têxtil ARQUEOTEX através do sítio www.museu.ubi.pt. Este apresenta uma extensa colecção de amostras têxteis produzidas no séc. XX por diversas empresas do sector de actividade têxtil/lanifícios. Evidencia-se a colecção criada por René Ferdinand Delimbeuf, que abarca mais de 35.000 amostras têxteis, com os respectivos dados técnicos e debuxos, reportados às estações de Outono/Inverno e Primavera/Verão, de 1936 a 1963. Destacam-se os padrões, tanto penteados como cardados, de cheviottes para Homem e de crepes, gazes, double-faces, duvetines, escoceses, feltros, fantasias, tricotines, tweeds e de veludos de lã para Senhora. Esta colecção constitui uma fonte de inspiração para os criadores têxteis e para a inovação nos mais diversificados ramos de actividade, sendo ainda uma fonte para o estudo da moda.

As facilidades de pesquisa permitem uma rápida navegação e acesso à colecção de imagens têxteis, com o auxílio de um *thesaurus*, dividido por categorias (colecção, cor, decoração, estilo, matéria, técnica e utilização), que totalizam mais de 500 palavras-chave.

Disponibiliza-se ainda a consulta de informações e a obtenção de imagens com alta definição através da encomenda *on-line* dos seguintes serviços:

-- Navegação e acesso aos dados e imagens por

períodos de tempo de 7 ou 30 dias.

-- Navegação e encomenda de um CD-R com imagens de alta resolução.

The UBI Wool Museum makes available on-line the ARQUEOTEX Textile Catalogue through its site www.museu.ubi.pt.

The ARQUEOTEX Textile Catalogue presents an extensive collection of textile samples produced during the 20th century by several companies of the wool/textile sector. The most important collection is the one created by René Ferdinand Delimbeuf, containing over 35.000 textile samples, with their technical data and designs, dating from the Fall/Winter and Spring/Summer seasons, between 1936 and 1963. We can point out the cheviot patterns for Man and Woman, as well the crepe, gauze, double-face, duvetine, scotch, felt, fancy, tricotine, tweed and wool velvet, as much combing as carding. This collection is a source of inspiration for new textile creators and others, as well as an important resource for the study of fashion evolution.

The search facility allows rapid navigation and access to the collection of textile images, with the support of a *thesaurus*, divided into categories (collection, colour, decoration, style, materials, techniques and utilization), totalling more than 500 keywords.

It is possible to have access to the information and to obtain high definition images through on-line ordering of the following services:

-- Navigation and access to data and images for periods of 7 or 30 days;

-- Navigation and order of a CR-ROM with high resolution images.